

Plynem poháněná airsoftová zbraň (GBB/CO2)

Ahoj!

právě jsi si koupil/a airsoftovou zbraň, pecka!

Níže od nás dostaneš pár rad, jak se zbraní manipulovat, co dělat, nebo nedělat a nějaké základní bezpečnostní návyky, které je potřeba dodržovat.

1. **Nejdříve trochu poučení:**

Airsoftové zbraně patří podle zákona č. 119/2002 Sb. do kategorie D. Ke střelbě z paintballových a airsoftových zbraní musí být určen bezpečný prostor, zajištěn dohled odpovědné osoby nebo musí být takové místo viditelně označeno jako místo, kde probíhá střelba. Vyžaduje se rovněž, aby osoby nacházející se na takovém místě, kde probíhá střelba, použily vhodné ochranné pomůcky. Střelba z těchto zbraní je pak zakázána na místě, kde by mohl být ohrožen život nebo zdraví osob nebo způsobena škoda na majetku. Držitel zbraně kategorie D nesmí tuto zbraň nosit viditelně na veřejnosti nebo na místě veřejnosti přístupném, nejde-li například právě o rekonstrukce historických bitev, divadelní představení apod. Stejně tak nesmí její držitel zbraň kategorie D nosit nebo s ní na veřejnosti nebo na místě veřejnosti přístupném, jakkoliv manipulovat, pokud je jeho schopnost k této činnosti snížena požitím alkoholických nápojů, návykových látek, léků nebo v důsledku nemoci.¹

- **Nikdy** nemiř na lidi, nebo zvířata úmyslně ani v nepozornosti, a rozhodně po nich nestřílejí!
- **Nikdy** nenechávej zbraň v dosahu malých dětí
- Jako střelivo používej pouze k tomu určené plastové kuličky od firem, které sami prodáváme! Rozhodně nepoužívej kuličky plněné barvivem, protože dojde ke znečištění hlavně a následnému poškození zbraně.
- **Při střelbě používej ochranné brýle nejen Ty, ale i kdokoli, kdo bude při střelbě přítomen!** V malém prostoru se může kulička několikrát odrazit.
- **POZOR: Dioptrické brýle, či brýle na lyže** ve velké většině **NEJSOU certifikované**, jako ochranné brýle.
- **Doporučujeme – uschovej** původní obal. Je konstruován pro bezpečné uložení zbraně pro transport, zasílání poštou apod.
- **Nikdy nevydávej airsoftovou zbraň za skutečnou zbraň**, zejména v souvislosti s pohružkou druhé osobě – vystavil bys sebe riziku postihu pro **tretný čin**. V tom nejhorším případě se navíc můžete stát obětí legální obranné akce napadeného, nebo bezpečnostních složek!

¹ Citace ze stránek Ministerstva vnitra ČR, citováno: 20.03.2020, online k nalezení zde:

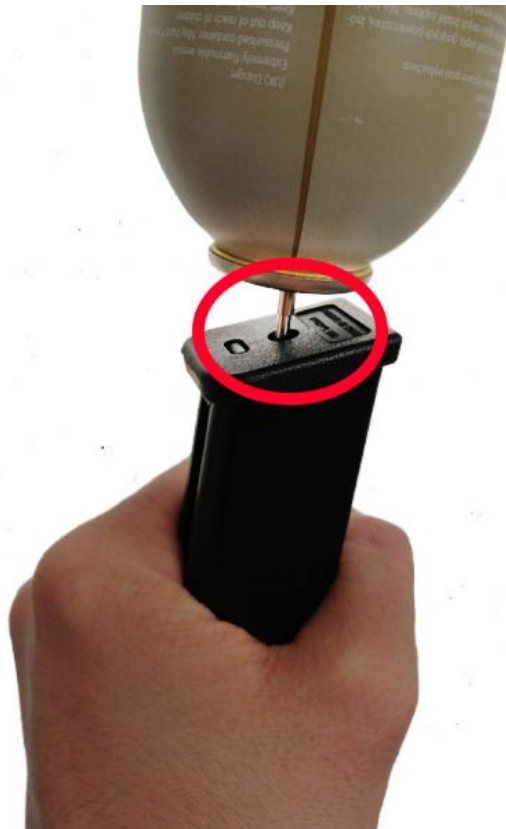
<https://www.mvcr.cz/clanek/zbrane-podlehajici-zakonu-o-zbranich-a-podminky-jejich-nabyvani-a-drzeni.aspx?q=Y2hudW09Nw%3D%3D>

2. Návod k použití:

- K pohonu zbraně používej pouze námi doporučené médium (čti plyn). Při použití jiného, než námi doporučeného média riskuješ, že se Ti ve zbrani nenávratně poškodí vnitřní díly, na což se nevztahuje záruka!
- Nepoužívej již jednou vystřelené kuličky, i drobně poškozené, nebo znečištěné kuličky mohou způsobit poškození zbraně.
- Výjimečně lze uvízlé kuličky při otevřeném závěru uvolnit z opačného směru "vytěrákem", pokud byl v balení u zbraně. Neodborné provedení však může poškodit těsnění hlavně, včetně Hop-Up gumičky, proto tento úkon svěřte prosím odbornému servisu (pokud máte zbraň v záruce, tak přímo k nám). Dle rozsahu a podmínek používání svěřuj zbraň na pravidelnou údržbu a čištění odborné dílně (po sezóně, po znečištění, vyplavení, před větší "akcí" apod.).
- **Přesvědč se před střelbou, že není zajištěna spoušť**, Násilné spuštění proti pojistce logicky poškodí mechanismus (na toto poškození se také záruka nevztahuje);
- Při střelbě dělej přestávky. Přetěžování mechanismu delšími dávkami zbrani neprospívá a může dojít k vyššímu opotřebení vnitřních dílů.
- Udržuj zbraň v suchu, chraň před vniknutím nečistot. Při vnitřním znečištění např. pískem nebo jílem je při následné střelbě poškození mechanismu velmi rychlé.
- Zbraň také není dimenzována pro pády, páčení, imitaci boje pažbou apod.
- Je žádoucí a téměř nutné se naučit rutinní rozborku a sborku zbraně, neboť plynové zbraně **NEJSOU BEZÚDRŽBOVÉ**. Školení lze udělat zde, na místě v kamenné prodejně Anareusu, nebo existuje řada instruktážních videí na YouTube
- U zbraní se seřiditelným hledím lze přizpůsobit záměrný bod skutečnému dopadu vystřelených kuliček.
- K mazání zbraně **POUŽÍVEJ** zásadně **silikonový olej** (doporučujeme Silkal 93).
- **NEPOUŽÍVEJ** olej na zbraně, či olej na kolo či údržbu motorů (např. WD40) – rozežírání těsnění a ničí vnitřní mechanismus zbraně natolik, že oprava je téměř nereálná, nebo naprosto neekonomická.

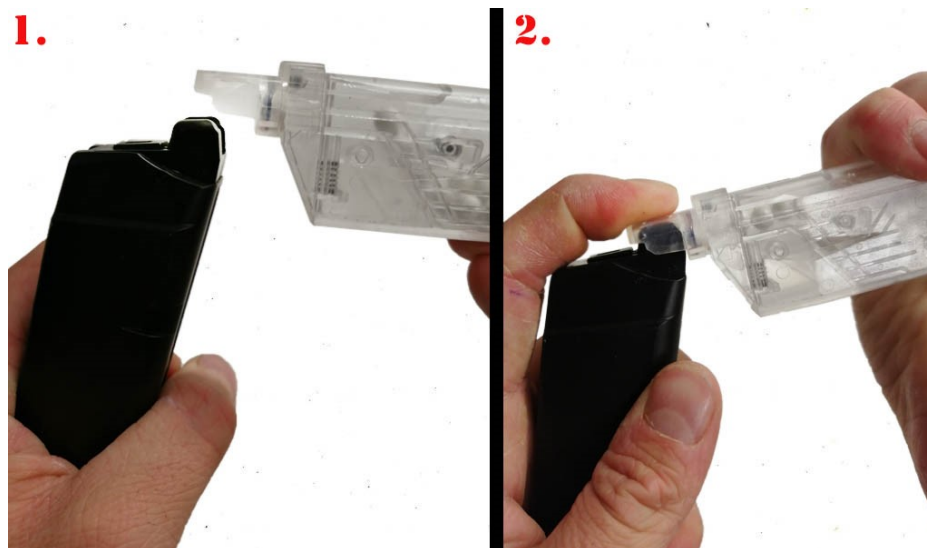
- **Plnění zásobníku plynem:**

Při plnění plynem je nutné zásobník obrátit dnem vzhůru, poté zasunout ústí plnicí lahve a lehce zatlačit. Plnění trvá cca 4-5 vteřin. Plyn je v kapalném skupenství, proto je nutné plnit tak, aby se plyn „přelil“ do zásobníku. V případě, že má zásobník plnicí ventilek hned za výpustním ventilkem, průběh je stejný. Ventilek musí být směrem vzhůru a plnit opět shora.



- **Plnění zásobníku kuličkami:**

U pistolového zásobníku, kde je rozšířená část podavače, je nutné nejprve stáhnout tlačný jezdec do dolní polohy, a následně rozšířenou částí naladujete kuličky. Ládovat lze rukou nebo plničkou. Po naládování lehce vysuňte jezdec zpět, než se kuličky zastaví o ústí zásobníku. Je důležité striktně dodržovat tento postup. Při prudkém vypuštění jezdcem může dojít k jeho poškození, nebo poškození ústí zásobníku. U plnění zásobníku dlouhé zbraně kuličkami, je nutné mít plničku s nástavcem určeným pro plynové zásobníky.



Záruční a reklamační podmínky

Reklamační řád

Záruka na zboží je poskytována po dobu 24 měsíců ode dne prodeje při dodržení platných reklamačních podmínek a správných podmínek používání.

Reklamáce se uplatňují na adrese provozovny U Pejřárny 1043/4B Praha 4, 142 00 osobně, nebo zaslání zboží na tuto adresu. Cenu za zaslání zboží na naši adresu hradí zákazník.

Reklamační nároky se nevztahují zejména na:

- modely do kterých zasáhl zákazník (rozmontoval, či složil, nebo případně oboje)
- nekompletní modely
- mechanicky poškozené součástky (vyjma výrobní vady materiálu – v lomu patrné bublinky, materiálové nedolítky apod.)
- modely ucpané cizím tělesem (korálek, ložisková kulička apod.) nebo poškozené vystřelením prasklé, znečištěné nebo nevhodné kuličky
- běžné provozní opotřebení

Bude-li servisem nalezena vada, na kterou se nevztahuje záruka, hradí náklady spojené s výkonem servisu zákazník.

Pro servisní, či reklamační operace prosím využijte formuláře, které naleznete na našich stránkách zde: <https://www.anareus.cz/cs/napiste-nam>